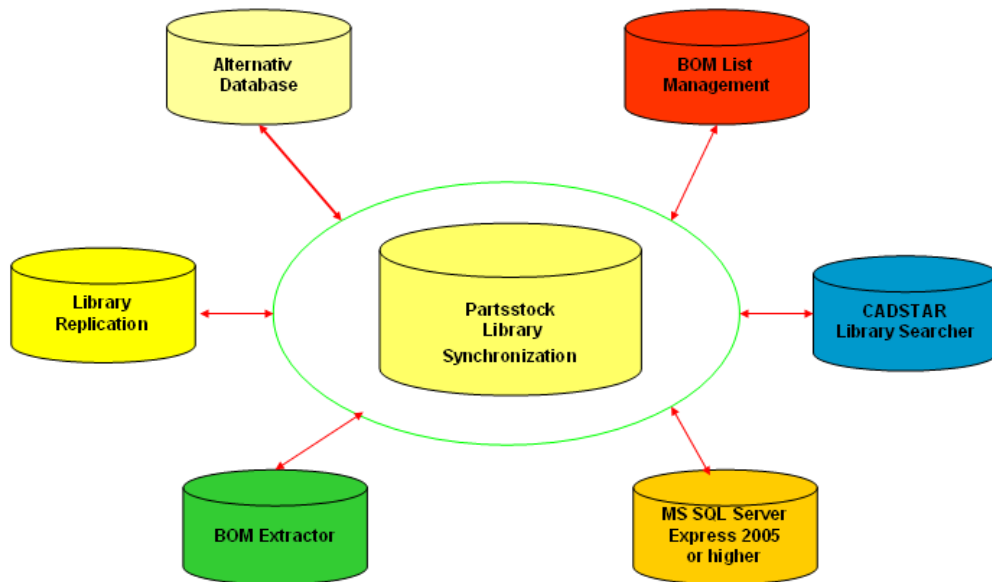


MRP-Link

CSK



MRP-Link Dokumentation ist erstellt von:

Karl-Heinz Kluwetasch
Wadim Stieben
Svenja Raguse



CSK - CAD Systeme Kluwetasch e.K.
Struckbrook 49
24161 Altenholz
Deutschland
Tel. +49-431-329170
Fax +49-431-3291726

Web <http://www.cskl.de>
E-Mail Kluwetasch@cskl.de

MRP-Link 16.0 Stand von
21. April 2015

Installations-Anleitung MRP-Link

Allgemeine Hinweise bevor Sie mit der Installation beginnen

Mindestanforderung an das System:

Windows XP mit Service Pack 2

Prozessor mit 800 MHz oder mehr

512 MB Arbeitsspeicher oder mehr

Server 2003 oder höher

80 MB freier HDD Speicher

SQL-Sever 2005 Express Oder SQL Server 2005

Schließen Sie vor dem Installieren alle anderen Anwendungen.

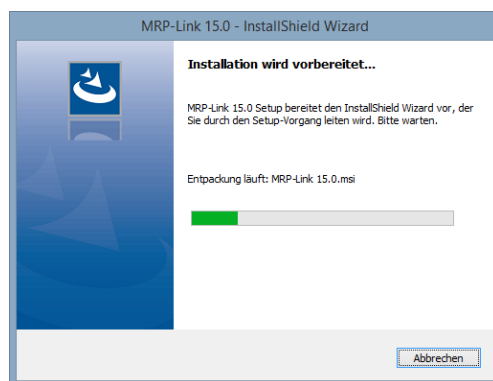
Ein Internetzugang sollte vorhanden sein, wenn Sie die Online Hilfe aus dem Internet verwenden oder die Software aktuell vom Webserver <http://www.cskl.de> downloaden möchten.

Die benötigte MRP-Link Lizenz erhalten Sie per E-Mail. Software Lizenzen für MRP-Link Test-Versionen sind 30 Tage gültig. Alle Daten, die mit einer Test-Version erstellt worden sind, werden in der lizenzierten MRP-Link Version weiterverwendet.

Für die MRP-Link Installation benötigen Sie Administrator-Rechte auf dem PC.

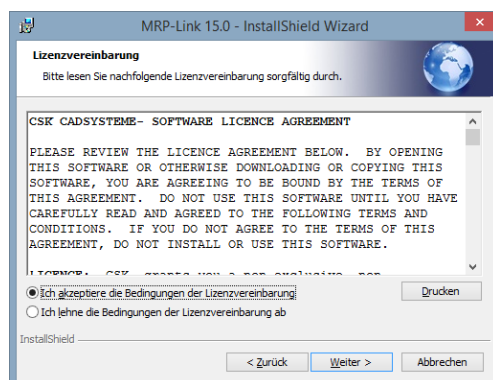
Um die Benutzer im SQL Server zu erstellen benötigen Sie zusätzlich SQL- Server Administrator-Rechte.

Vorbereitungen für die Installation von MRP-Link:



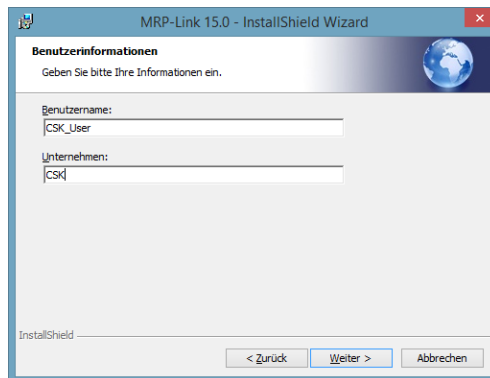
Nach der Vorbereitung des „InstallShield Wizard“ öffnet sich das „Willkommen“ Fenster, klicken Sie hier auf weiter.

Lesen Sie sich die Allgemeinen Geschäftsbedingungen sorgfältig durch und akzeptieren diese um dann mittels „Weiter“ fortzufahren.



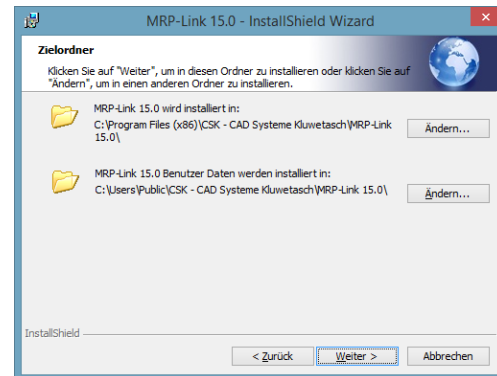
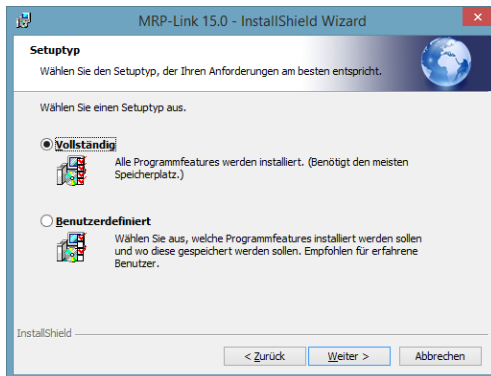
Angaben zum Benutzer und Unternehmen:

Beim „Benutzername“ tragen Sie den Namen des Benutzers ein, im Feld „Unternehmen“ den Namen Ihrer Firma. Entscheiden Sie ob das Programm für jeden Benutzer des PCs oder nur für Sie verfügbar sein soll.



Auswahl des Installationspfades

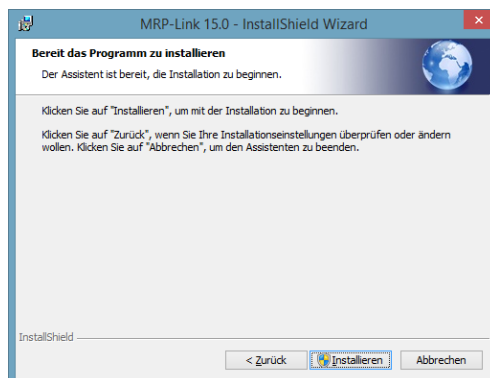
Wenn Sie MRP-Link komplett und auf dem Standard Pfad installieren möchten, dann wählen Sie „Vollständig“. Haben Sie „Vollständig“ gewählt, lesen Sie ab dem Abschnitt „Starten der Installation“ weiter. Wählen Sie „Benutzerdefiniert“, wenn Sie einen anderen Pfad auswählen möchten.



Legen Sie den Installationspfad fest. Mit dem Knopf „Ändern“ können Sie den Pfad wechseln, mit dem Knopf „Speicherplatz“ lassen Sie sich den freien Speicherplatz auf Ihren Laufwerken anzeigen. Haben Sie sich für einen Pfad entschieden, dann klicken Sie auf „Weiter“. Seit Windows 7 besitzt der MRP-Link wie viele andere Programme einen zweiten Pfad, den der Anwender einstellen kann. Das ist das sogenannte Arbeitsverzeichnis: Hier werden alle Dateien abgelegt die der MRP-Link zum Arbeiten benötigt. Da diese zur Laufzeit vom MRP-Link verändert werden, benötigen diese Dateien ein Verzeichnis, dass die volle Schreibberechtigung besitzt.

Starten der Installation

Klicken Sie auf „Installieren“ um die Installation zu starten.

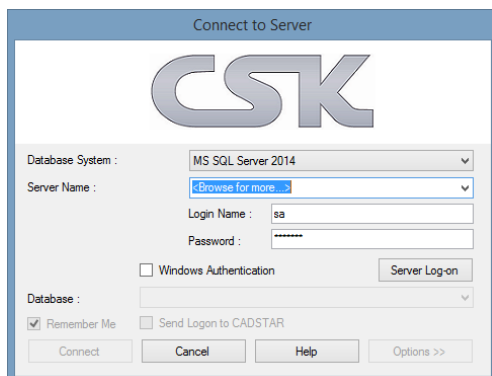


Ist die Installation beendet klicken Sie auf „Fertig stellen“.

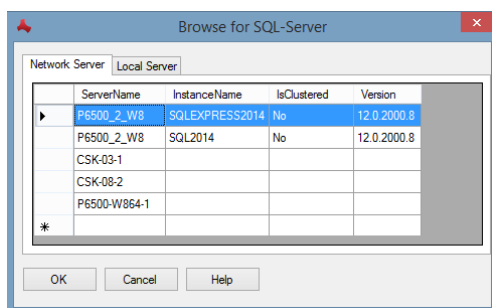
Das Icon zum Starten befindet sich nun auf Ihrem Desktop.

Der erste Start von MRP-Link

Doppelklicken Sie auf das MRP-Link Icon, um diesen zu starten.



Im ersten Fenster „Connect to Server“ lassen Sie das Programm nach Ihren verfügbaren SQL Servern suchen, mit einem Klick auf <browse for more> starten Sie den Suchvorgang. Wählen Sie aus der Ihnen angezeigten Serverlisten den Server den Sie bevorzugen in unserem Fall ist es der „SQLExpress2014“.



Geben Sie nun den Login Namen und das Passwort ein.

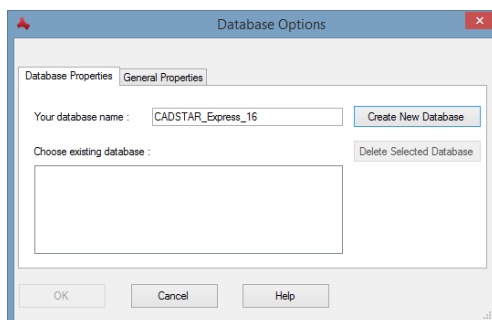
Natürlich können Sie auch die „Windows Authentication“ wählen. Dann verwendet MRP-Link Ihren Windows Benutzer Namen und Passwort, ohne dass Sie diesen irgendwo eingeben müssen.

Info: Um diese Anmeldeoption verwenden zu können, muss der Administrator Ihr Windows Benutzer Konto auf dem SQL Server eingetragen haben und diesen auch im MRP-Link hinzugefügt haben.

[\(Beispiel im Netz hier...\)](#)

Wenn Sie einen bereits existierenden SQL Server verwenden, dann fragen Sie bei Ihrem SQL- Server Administrator nach den erforderlichen Login Daten.

Anschließend klicken Sie auf „Server Log-on“. Ein neues Fenster wird geöffnet.



Geben Sie in der oberen TextBox einen Namen für Ihre erste Datenbank (z.B.: CADSTAR_Express_16) ein und klicken danach auf „Create New Database“. Ist die Datenbank auf Ihrem Server erstellt, wird das Fenster „Option“ wieder geschlossen und Sie gelangen automatisch zurück zum „Connect to Server“ Fenster. Die eben erstellte Datenbank sollte jetzt im Feld „Database“ zu sehen sein. Wenn Sie jetzt das Kontrollkästchen „Remember me“ aktivieren, brauchen Sie beim nächsten Start von MRP-Link die Login-Daten nicht mehr eingeben. Klicken Sie auf „Connect“ um sich mit dem Server zu verbinden.

Bevor Sie mit dem MRP-Link richtig durchstarten und alle Menüpunkte auswählen können müssen Sie die Lizenz einlesen. (Siehe [Licence Control→Import](#))

Programmoberfläche

Die Programmoberfläche ist in drei Bereiche eingeteilt.

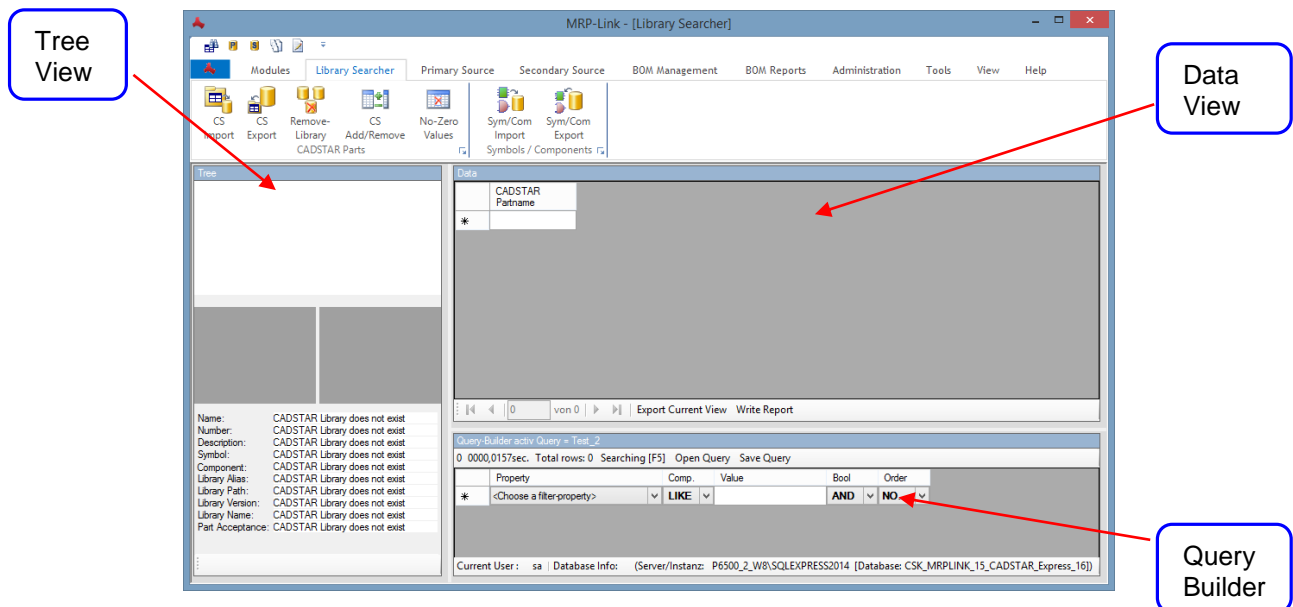
Tree View: In diesem Bereich sehen Sie entweder die Strukturen der Bibliotheken, die eingelesen wurden, ganz genau wie es auch in CADSTAR der Fall ist (Workspace). Oder Sie sehen die eingelesenen/erstellten Stücklisten.

Im unteren Abschnitt desselben Bereiches sehen Sie die detaillierte, sowie grafische Darstellung von dem selektierten Bauteil. Diese Darstellung sieht der Anwender in fast allen Modulen (Sofern das Mapping stimmt).

Data View: Hier finden Sie Ihre Bauteile mit denen Sie arbeiten können.

Die Ansicht ist von Ihnen selbst mit dem „Column Chooser“ frei wählbar. So können Sie die Spaltennamen, -anzahl und -reihenfolge beliebig ändern. Dafür erreichen Sie den „Column Chooser“ einfach mit Hilfe der rechten Maustaste als Eigenschaft des Data Views. Das System erstellt Ihnen im „Column Chooser“ eine Standard Ansicht der wichtigsten Informationen/ Eigenschaften, wenn Sie im „Column Chooser“ auf den Schalter „Set Defaults“ klicken.

Query-Builder: In diesem Bereich haben Sie die Möglichkeit Suchanfragen an das System zu stellen. Die Ergebnisse werden in einer tabellarischen Darstellung (Data View) angezeigt (Spreadsheet).

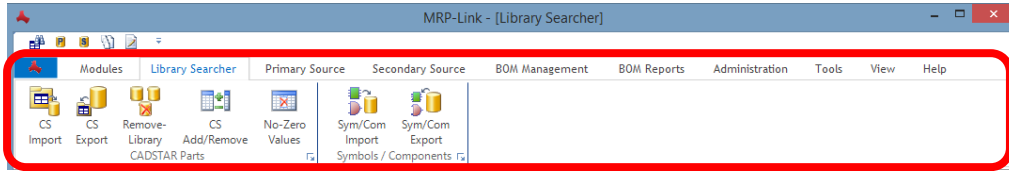


Die nachfolgenden Befehle/Funktionen sind in allen Modulen gleich. Deswegen werden diese hier nur einmal beschrieben.

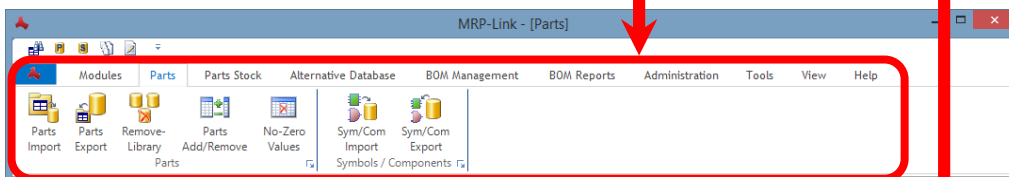
Menüleiste

Die obere Menüleiste im MRP-Link wird über eine zentrale CSV Datei gesteuert. Dadurch sind Sie als Kunde sehr flexibel. Sie können diese CSV mit einem beliebigem Text Editor modifizieren und in den MRP-Link wieder einlesen. Dadurch können Sie Ihre eigenen Aufrufnamen für die einzelnen Menüpunkte definieren und anzeigen lassen.

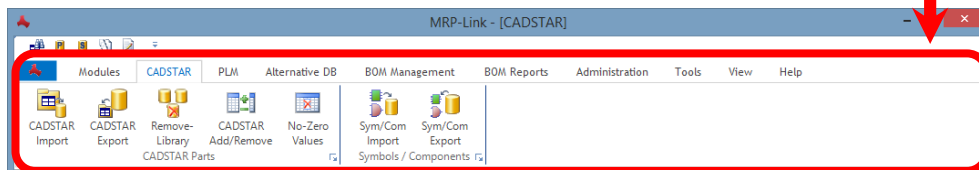
Beispiel CSK vordefinierte Menüleiste:



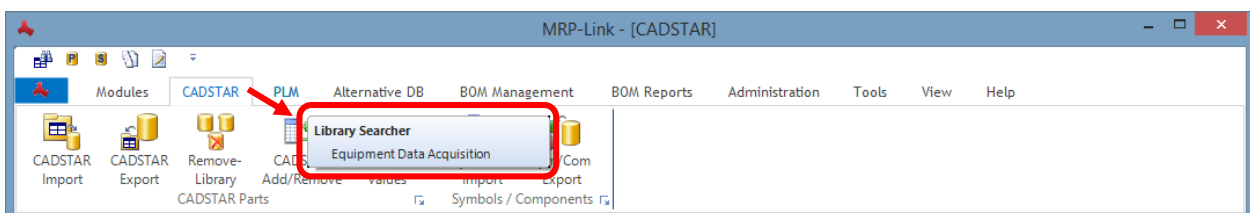
Beispiel kundenspezifische Menüleiste 1:



Beispiel kundenspezifische Menüleiste 2:



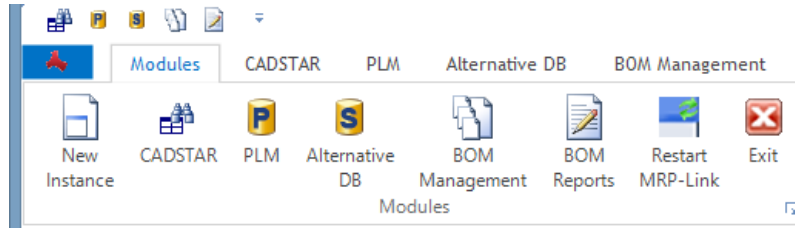
Natürlich können Sie jeden einzelnen Menüpunkt aus der Leiste verändern. Und mit Ihren Bezeichnungen hinterlegen. Außerdem können Sie zu jedem einzelnen Menüpunkt den Sie in der CSV Datei eingetragen haben auch noch einen sogenannten „ToolTip“ Text hinterlegen. Dieser „ToolTip“ Text erscheint, sobald Sie mit der Maus über den jeweiligen Menüpunkt rübergehen. Wie hier im Bild zu sehen:



Dieses „ToolTip“ ist dann nützlich, wenn die einzelnen Anwender mit den vom Administrator hinterlegten Menübezeichnungen nichts anfangen können. Das „ToolTip“ gibt dann die Information was sich hinter dem Menüpunkt verbirgt.

Hier noch ein kleines Video: [Beispiel Video](#)

Modules



Über den Menüpunkt „Modules“ können Sie überwiegend die einzelnen Bereiche (Module) von MRP-Link ansteuern (Library Searcher / Parts Stock / Alternative Datenbank / BOM Management / Reports) sofern Sie die Lizenzen dafür besitzen und diese auch eingeschaltet haben.

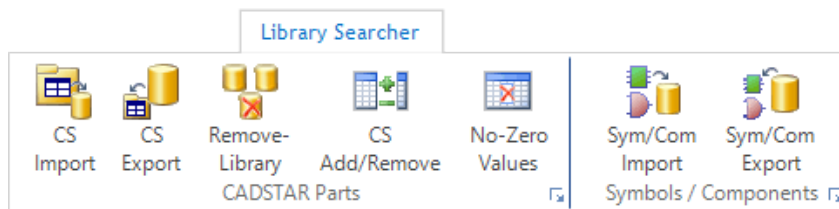
Was die einzelnen Bereiche (Module) bedeuten, wird Ihnen weiter unten in der Dokumentation erläutert.

Mit „AddNew“ können Sie zusätzlich neue Instanzen von den Bereichen (Modulen) „Library Searcher“, „Parts Stock“ und „Alternative Datenbank“ öffnen. Dann haben Sie z.B. ein- oder zweimal den „Parts Stock“ auf und zweimal den „Library Searcher“. Um z.B. im „Parts Stock“ neue Bauteile anzulegen und im „Library Searcher“ nach verschiedenen Bauteilen zu suchen und diese in den CADSTAR schieben. Das heißt Ihnen sind keine Grenzen gesetzt.

Außerdem haben Sie hier noch die Möglichkeit den MRP-Link neu zu starten oder zu beenden.

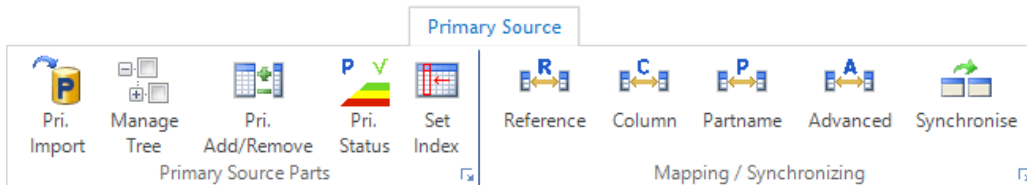
Library Searcher (CADSTAR)

Die Menüübersicht zeigt alle für den „Library Searcher“ zur Verfügung stehenden Menüpunkte.



Primary Source (Parts-Stock)

Die Menüübersicht zeigt alle für den Parts Stock zur Verfügung stehenden Menüpunkte.



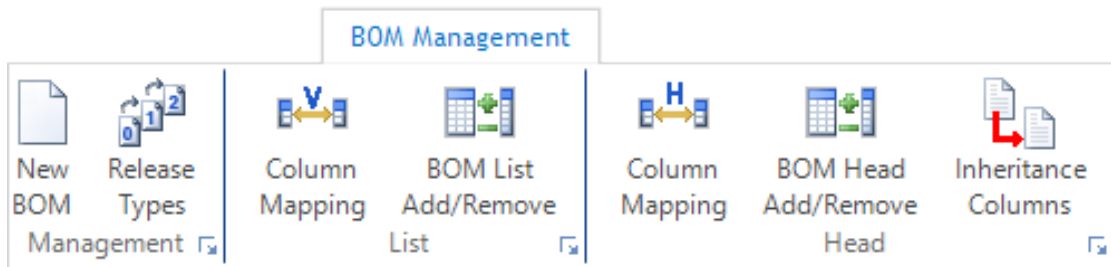
Secondary Source (Alternative Database)

Die Menüübersicht zeigt alle für die „Alternative-Datenbank“ zur Verfügung stehenden Menüpunkte.



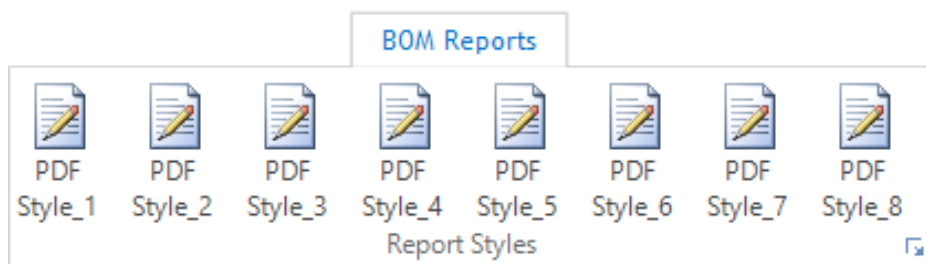
BOM Management

Die Menüübersicht zeigt alle für das „BOM Management“ zur Verfügung stehenden Menüpunkte.



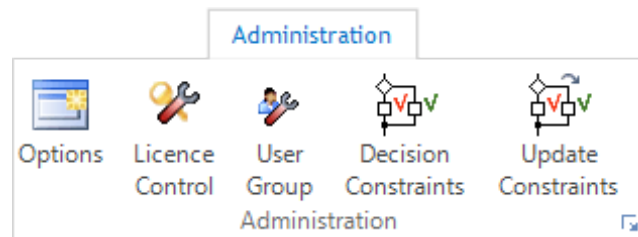
BOM Reports

Die Menüübersicht zeigt alle für den BOM Report zur Verfügung stehenden Report PDF Style's.



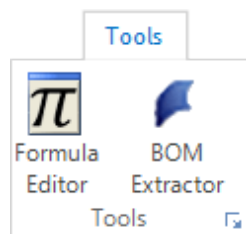
Administration

Die Menüübersicht zeigt alle für die Administration zur Verfügung stehenden Menüpunkte.

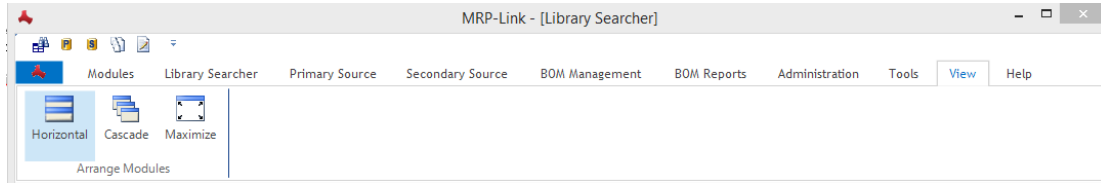


Tools

Alle Einstellungen und Optionen für das Programmverhalten werden in dem Tools Menü durchgeführt. Diese Einstellungen und Optionen werden fortlaufend an den jeweiligen Stellen in diesem Handbuch ausführlich erläutert.

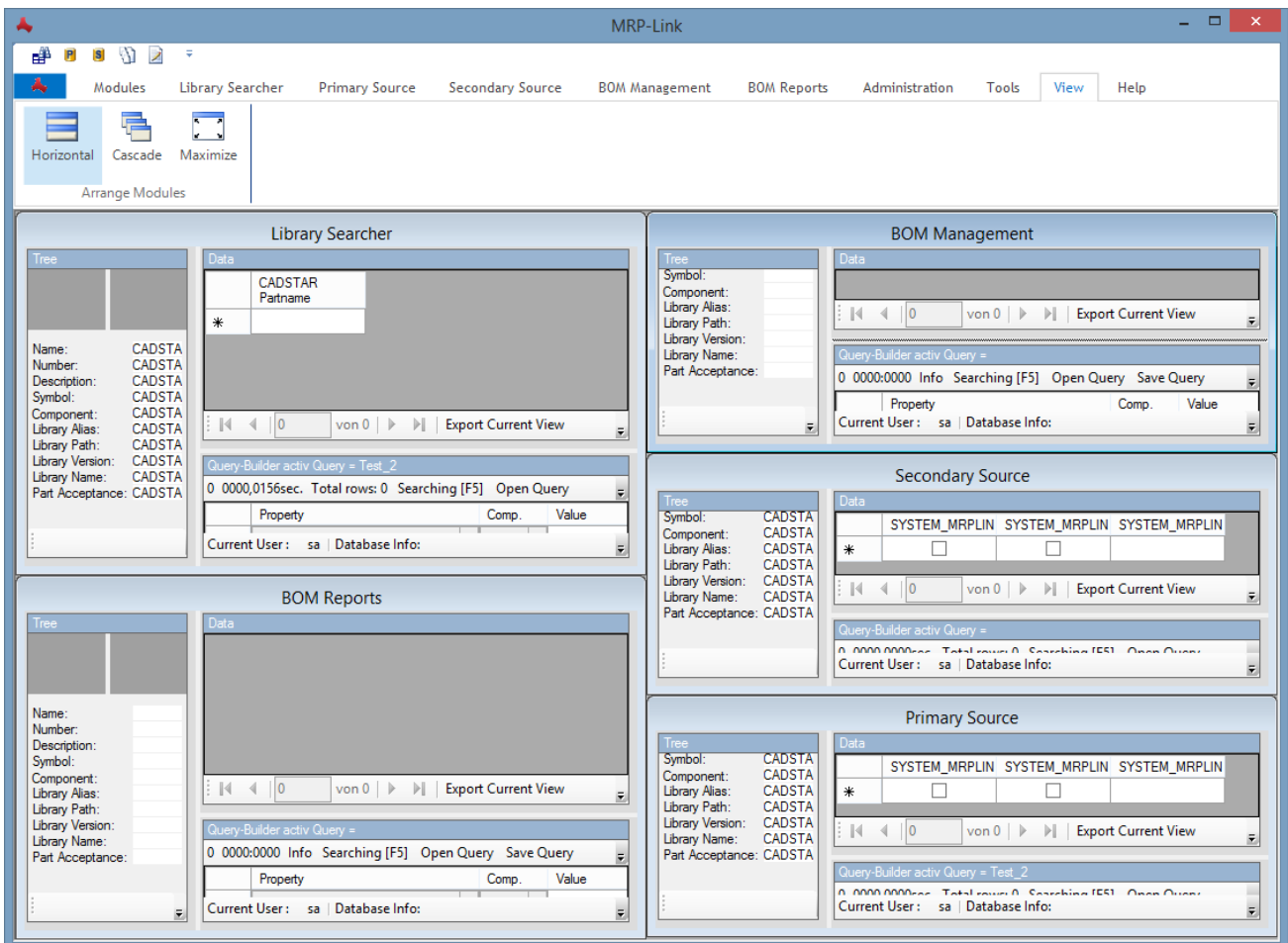


View

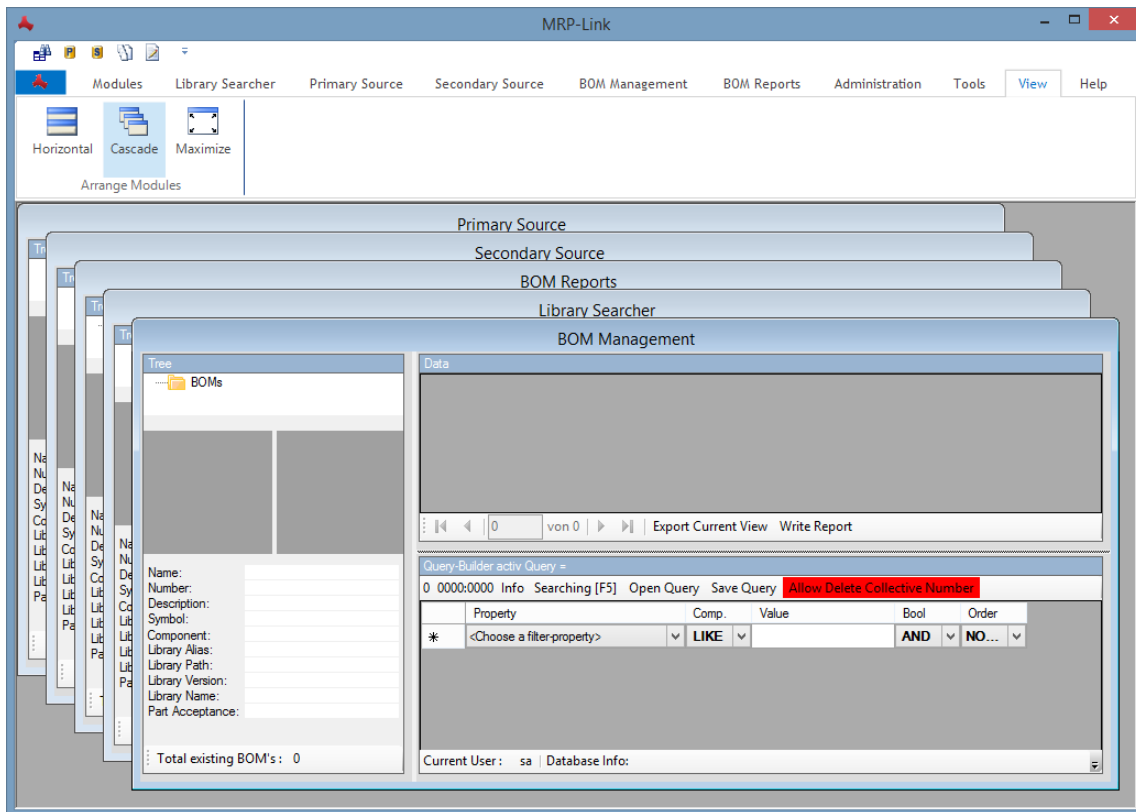


Über den Menüpunkt „Window“ können Sie alle Ihre Bereiche (Library Searcher, Parts Stock, Alternative Datenbank, BOM Management und BOM Reports) in einem Fenster anzeigen lassen. Um z.B. alle Bereiche im Überblick zu haben und eventuell in allen Bereichen gleichzeitig zu arbeiten. Zusätzlich können Sie diese auch noch verschieden anordnen.

Beispiel Vertical:



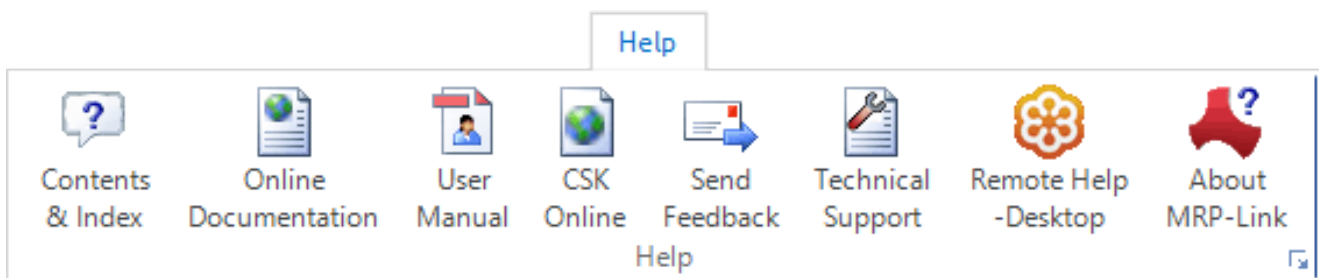
Beispiel Cascade:



Dieses Verfahren könnte Ihnen aus dem Programm CADSTAR bekannt sein.

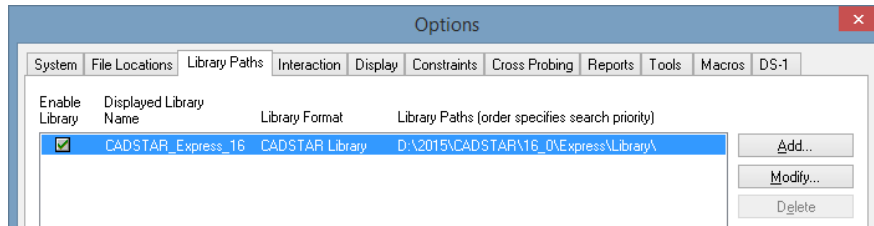
Help

Die Menüübersicht zeigt alle für die Hilfe zur Verfügung stehenden Menüpunkte.

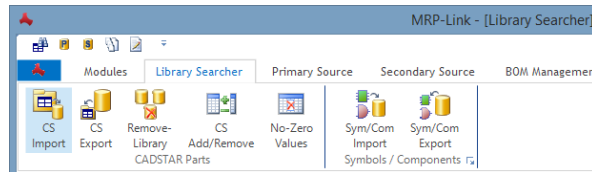


Import CADSTAR Library

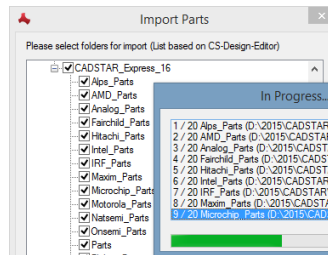
Das System kommuniziert direkt online mit CADSTAR und ermittelt somit die aktuell von Ihnen aktivierten Bibliotheken, wobei CADSTAR natürlich für diese Operation gestartet sein muss. Wenn Sie CADSTAR mit einem Workspace geöffnet haben wechseln Sie wieder zum „Library Searcher“.



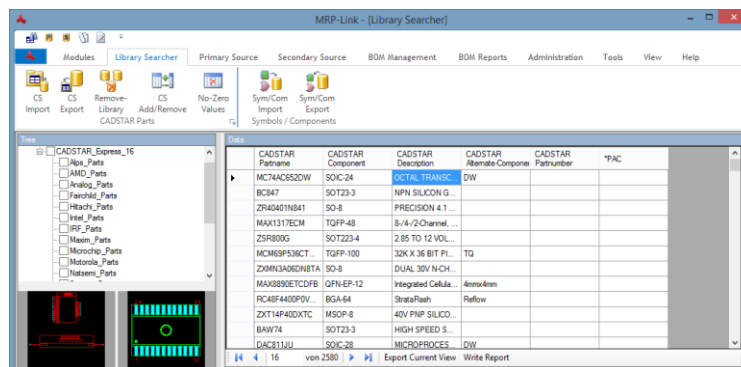
Zum Importieren der Bibliotheken (Libraries) gehen Sie auf Tools→Parts→Parts Import.



Das System zeigt nun die derzeit aktiven Bibliotheken von CADSTAR an (CADSTAR muss gestartet sein!). Wählen Sie nun die Datei aus, welche Sie importieren möchten und bestätigen Sie anschließend mit „OK“.



Der Importvorgang kann abhängig von der Größe der Library mehrere Minuten dauern.



Ist der Vorgang abgeschlossen, sollten Sie im Bereich „Tree“ die importierten Libraries sehen und im Bereich „Data View“ die Bauteile mit den dazugehörigen Eigenschaften, auch Parts List genannt.

Query-Builder Beispiel

Mit dem „Query Builder“ erstellen Sie beliebig komplexe Abfragen, um gesuchte Teile schnell im Zugriff zu haben. Um ein effektives Arbeiten zu ermöglichen, können Sie diese Filter abspeichern. Außerdem werden die zuletzt verwendeten Filter in einem extra Tab angelegt und angezeigt, um so schnell darauf zugreifen zu können.

Query-Builder					
	Property	Comp.	Value	Bool	Order
▶	CADSTAR Description	LIKE	%RES%	AND	NO...
	CADSTAR Component	LIKE	%res-07%	AND	NO...
	CADSTAR Partname	<>	%k%	AND	NO...
*	<Choose a filter-property>	<		AND	NO...

Als universellen Platzhalter verwenden Sie das % Zeichen.
Die Suche „CADSTAR Description Like %“
findet alle Bauteile in der Library oder nur in diesem Folder.

Die Suche „CADSTAR Description Like %Diode%“
findet alle Bauteile in der Library oder nur in diesem Folder, wo in der „CADSTAR Description“ die Buchstabenfolge „Diode“ vorkommt, wobei auf Groß- und Kleinschreibung geachtet wird.

Die Suche „CADSTAR Description Like %Dio%de%“
führt zu einer Fehlermeldung, da ein derartiges Suchmuster nicht zulässig ist.

Die Suche „CADSTAR Description Like“ ohne einen konkreten Value bzw. mittels „Leerzeichen“
führt zu einer Anzeige von Zeilen die hier „Nichts“ enthalten.

Die Suche „CADSTAR Description Like %[%]“
führt zu einer Anzeige von Zeilen die in „CADSTAR Description“ „%“ enthalten sind. Es wird also nach dem Platzhalterzeichen gesucht.

Nachfolgend finden Sie ein kleines Beispiel mit der „CADSTAR Express Library“:
Wählen Sie unter „Property“ den Eintrag „CADSTAR Description“, hier wird entschieden in welcher Spalte Sie suchen wollen. Unter „comp.“ (Compare/ Vergleich) wählen Sie „Like“ (ähnlich). Weitere Möglichkeiten wären: „gleich“, „ungleich“, „größer“ oder „kleiner“. Bei „Value“ geben Sie den gesuchten Wert, beispielsweise %TR4% ein, wobei die %-Zeichen als Platzhalter für beliebige andere Zeichen stehen.

Query-Builder					
	Property	Comp.	Value	Bool	Order
⌘	CADSTAR Description	LIKE	%TR4%	AND	NO...
*	<Choose a filter-property>	LIKE		AND	NO...

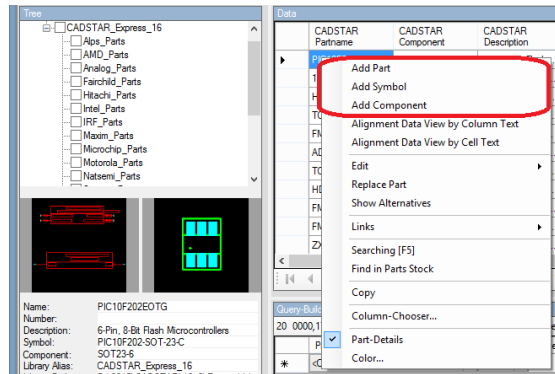
Wenn Sie die Einstellungen erledigt haben, dann klicken Sie auf „Searching“. Ist der Search Vorgang beendet, dann werden in der Part List nur noch die Bauteile aufgelistet, bei denen in der Spalte CADSTAR Description die Buchstabenfolge „TR4“ vorkommt.

Data					
	CADSTAR Partname	CADSTAR Description	CADSTAR Component	CADSTAR VersionControl	Link Manufacturer
▶	1K0-TR4-1%	1K0 TR4 Metal O...	TR4	1	
	2K0-TR4-1%	2K0 TR4 Metal O...	TR4	1	
	700E-TR4-2%	700R TR4 Metal ...	TR4	1	
	330E-TR4-1%	330R TR4 Metal ...	TR4	1	
	35K-TR4-2%	35K TR4 Metal O...	TR4	1	
	300E-TR4-1%	300R TR4 Metal ...	TR4	1	
	7K7-TR4-2%	7K7 TR4 Metal O...	TR4	1	
	3K7-TR4-2%	3K7 TR4 Metal O...	TR4	1	
	150E-TR4-1%	150R TR4 Metal ...	TR4	1	
	10K-TR4-2%	10K TR4 Metal O...	TR4	1	
	44E-TR4-2%	44R TR4 Metal ...	TR4	1	
	15K-TR4-2%	15K TR4 Metal O...	TR4	1	
	5K0-TR4-2%	5K0 TR4 Metal O...	TR4	1	

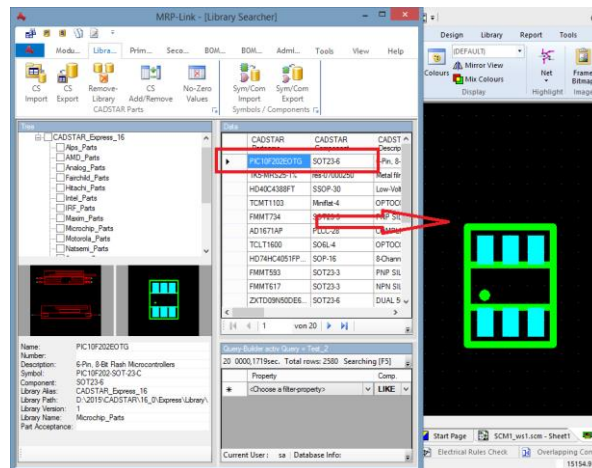
von 14 | Export Current View | Write Report

Add Befehle

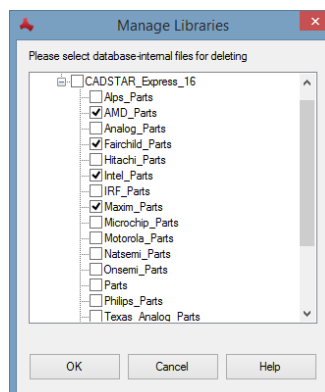
Mit Hilfe der „Add“ Befehle können Sie Bauteile zum Schaltplan oder Layout hinzufügen. Nachdem Sie über die rechte Maustaste „Add“ gewählt haben, kommt automatisch das CADTSTAR Design in den Vordergrund.



Bewegen Sie nun die Maus einfach in die CADSTAR Arbeitsfläche und platzieren Sie wie gewohnt Ihr Bauteil, Symbol oder Component. Alternativ besteht auch die Möglichkeit per „Drag & Drop“ Funktion das Bauteil einfach auf die Arbeitsfläche zu ziehen.

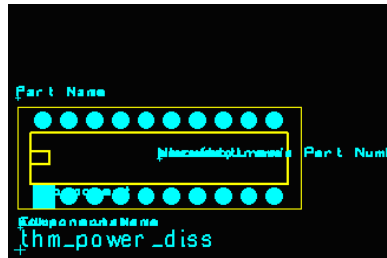


Alternativ klicken Sie mit der rechten Maustaste auf das Bauteil und wählen „Add Part“, „Add Symbol“ oder „Add Component“, um es in Ihrem Design einzufügen.



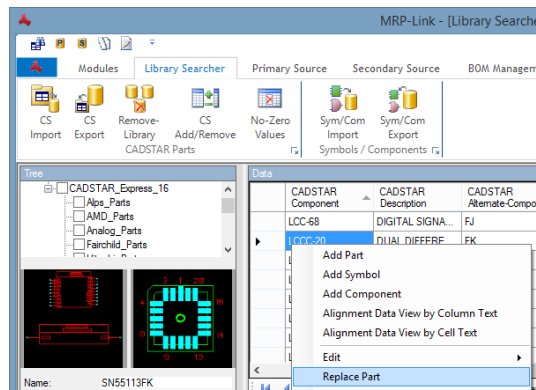
Edit

Mit dem „**Edit**“ Befehl öffnen Sie direkt den jeweiligen Bibliothek Editor zum Editieren von Bauteilen, Symbols oder Components. Mit der Funktion „Edit Component“ wechseln Sie in den CADSTAR Editor um das Component dort zu editieren.



Replace Part

Eine sehr häufig anzuwendende und somit elementar wichtige Funktion ist „Replace“. Dazu selektieren Sie im „CADSTAR Design“ ein oder mehrere Bauteile die ersetzt werden sollen. Im „Library Searcher“ klicken Sie jetzt nur noch auf ein Bauteil, dann rechte Maustaste und „Replace“ und das Teil wird im „CADSTAR Design“ automatisch ersetzt.



MRP-Link Dokumentation ist erstellt von:

Karl-Heinz Kluwetasch
Wadim Stieben
Svenja Raguse



CSK - CAD Systeme Kluwetasch e.K.
Struckbrook 49
24161 Altenholz
Deutschland
Tel. +49-431-329170
Fax +49-431-3291726

Web <http://www.cskl.de>
E-Mail Kluwetasch@cskl.de